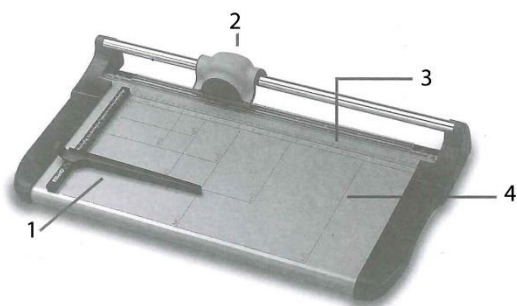


# Инструкция пользователя по эксплуатации резаков KW-TriO 3021, 3022, 3026, 3027

## 1. Введение

Для правильного использования резака и во избежание травм оператора и порчи оборудования следует внимательно прочитать данную инструкцию и выполнять ее неукоснительно.

## 2. Функциональные части резака

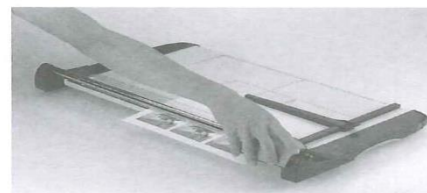
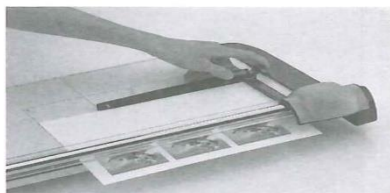
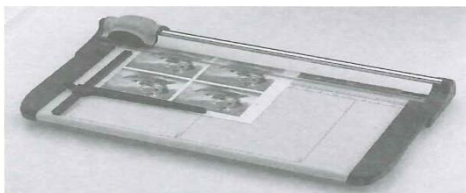


1. Подвижный упор (затл)
2. Режущая головка
3. Прижимная планка
4. Рабочая поверхность с мерной шкалой
5. Подставка.

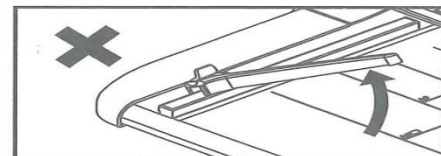
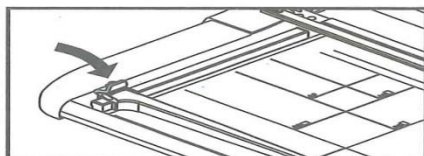
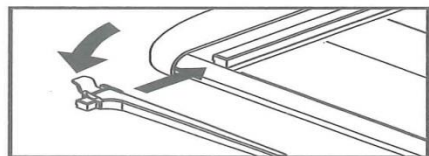
## 3. Технические характеристики

Модель	Длина реза	Толщина реза	Размеры	Вес
3021	990 мм	10 листов	1.146 x 510 x 100 + 870 мм	7,4
3022	1330 мм	7 листов	1.486 x 510 x 100 + 870 мм	9,5
3026	1540 мм	7 листов	1.695 x 510 x 100 + 870 мм	17
3027	2040 мм	5 листов	2.190 x 385 x 100 + 870 мм	30,16

## 4. Правила эксплуатации

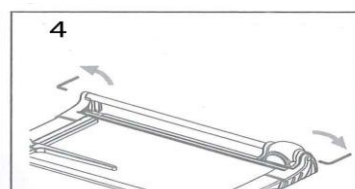
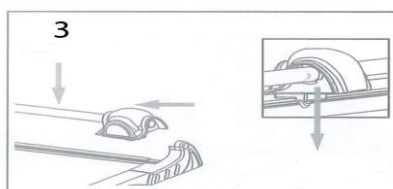
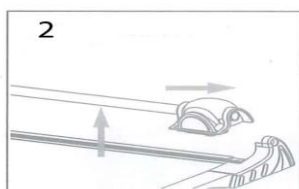
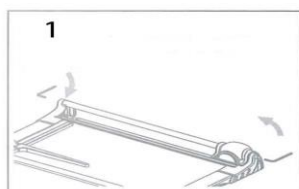


1. Соберите подставку, согласно прилагаемой схеме и установите на нее резак. Установите резак на ровной устойчивой поверхности.
2. Отведите режущую головку в крайнее левое положение и расположите материал для нарезки под прижимной планкой.
3. Установите подвижный упор в нужное положение, зафиксируйте упор опустив фиксатор. Не поднимайте упор вертикально, чтобы не сломать его.



4. Используйте шкалу и линейку на рабочей поверхности резака для более аккуратной и точной резки.
- 5.левой рукой придерживайте бумагу, а правой рукой нажмите на режущую головку отведите ее в крайнее правое положение.

## 5. Замена режущей головки



1. С боковых сторон резака открутите винты крепления. Для этого используйте

шестигранный ключ.

2. Осторожно снимите направляющую с режущей головкой.
3. Снимите режущую головку с направляющей и замените на новую – следите за правильностью установки новой головки.
4. Вставьте направляющую с новой режущей головкой в резак. Закрепите винты.

## **6. Правила безопасности**

Приведенные ниже правила безопасности необходимо соблюдать при работе с резаком. Несоблюдение любого из ниже перечисленных пунктов может привести к серьезным поломкам аппарата и травмам оператора.

1. Резак предназначен для резки бумаги. Не используйте его в других целях.
2. Во время работы будьте постоянно внимательными к положению рук и избегайте попадания пальцев под и на лезвие ножа.
3. Перед резкой бумаги, убедитесь, что скрепки и скобы удалены с документа.
4. Не смазывайте лезвие резака.
5. Не допускайте попадание воды и других жидкостей на резак.
6. Во время перемещения оборудования всегда держите резак только за подставку-основание. Никогда не поднимайте его за направляющую.
7. Фиксируйте режущую головку с помощью отведения ее в крайнее левое или правое положение, если резак не используется в течение длительного времени.
8. Храните резак в недоступном для детей месте.

Ставим вас в известность, что заявленные производителем характеристики (которые могут быть указаны на упаковочной коробке, инструкции по эксплуатации или справочно-рекламной информации) относятся к новому изделию с неиспользованными режущими головками, пуансонами и другими режущими частями изделия. В процессе эксплуатации: резка бумаги, перфорация или пробивка отверстий в бумаге - происходит затупление режущих кромок, что приводит к уменьшению заявленных производителем характеристик изделия, что не является браком, не рассматривается как гарантийный случай и относится к естественному износу быстроизнашивающихся частей изделия. Также, во избежание преждевременного износа, механических повреждений и продления срока службы, настоятельно рекомендуется, уменьшить нагрузку на изделие, на 30 – 35 % от заявленных производителем максимальных значений.